

Révision du genre *Macromalthinus* Pic

(Col. Cantharidae)

Par M. Brancucci*

L'étude d'un abondant matériel nous a permis de faire le point sur le genre *Macromalthinus*. Etabli pour *Macromalthinus maximiceps* Pic, il ne comprenait jusqu'alors que cette espèce. Nous pouvons en ajouter 4 dont 3 sont nouvelles et 1 transférée du genre *Maronius*.

Malgré la pauvreté de la description originale et malgré les difficultés que nous avons rencontrées lors de la révision du genre *Maronius* (Brancucci, sous presse) et des genres voisins, il semble bien que *Macromalthinus* regroupe quelques espèces voisines très caractéristiques. Seul *Macromalthinus brasiliensis* (Pic) s'en éloigne quelque peu et semble faire la transition entre *Macromalthinus* et *Maronius*.

De nombreux Musées et Instituts ont collaboré à nos recherches grâce à l'abondant matériel qu'ils ont bien voulu mettre à notre disposition. A tous, nous adressons nos plus vifs remerciements:

- BM = British Museum, London (Miss Dr C. M. F. von Hayek)
 MEG = Museu Paraense Emilio Goeldi, Belém (Dr W. L. Overal)
 ML = Fundacion Miguel Lillo, Tucuman (Dr L. J. Joly T.)
 MNR = Museu Nacional de Rio de Janeiro
 MP = Muséum National d'Histoire Naturelle, Paris (Dr J. Menier)
 NHMB = Naturhistorisches Museum, Basel

Macromalthinus Pic.

Macromalthinus Pic, 1919, Mélanges exot.-ent. 31: 14. Espèce type: *M. maximiceps* Pic, 1919, par monotypie.

Coloration variant du testacé au brun. Le pronotum est toujours testacé, parfois plus ou moins largement rembruni sur le disque. Le reste du corps, à l'exception de l'abdomen et des pattes, est brun à brun-noirâtre. L'abdomen est testacé, rembruni sur les tergites et sur les deux derniers sternites. Les pattes sont testacées, parfois brunes sur les fémurs et les tarses.

* Les figures 1-17, 19-23 et 26-28 ont été effectuées par Mr Armin Coray, dessinateur scientifique. Ceci a été rendu possible grâce à la contribution financière de «Freiwillige Akademische Gesellschaft» de Bâle. Nous leur adressons ici toute notre reconnaissance.

♂. Tête large, fortement rétrécie vers l'arrière (Fig. 1). Fond toujours lisse et couvert d'une pubescence fine. Mandibules du type *Chauliognathus* (Brancucci, 1980). Espace interoculaire aussi large que le plus grand diamètre de l'oeil (Fig. 1). Antennes très longues, dépassant de 3 articles au moins l'apex des élytres.

Pronotum à peine plus long que large, distinctement rebordé en arrière. Bords latéraux brièvement rebordés à la base. Bords latéraux parallèles dans leur moitié postérieure, fortement rétrécis dans leur moitié antérieure (Fig. 1). Seul *M. brasiliensis* (Pic) a un pronotum quadratique. Pubescence éparsée, mêlée çà et là de soies plus grosses et plus pigmentées.

Elytres très courts, rugueux, sans structure bien définie. Apex tronqué, brièvement prolongé par une fine membrane.

Fémurs antérieurs toujours renflés (Fig. 3-7). Ongles des tarses non dentés (Fig. 8).

Abdomen, en position normale, complètement recourbé sur lui-même. Sternites et tergites fortement sclérifiés. Sternites, en particulier le VIIe, échancrés sur leurs bords antérieur et postérieur (Fig. 2). VIIIe sternite épaissi sur les bords de l'échancrure (Figs 9-13), IXe présentant une arête transversale plus ou moins distincte et, chez *M. globuliventris* n. sp. et *M. brasiliensis* (Pic), une arête longitudinale en sus (Fig. 14). Pores abdominaux non proéminents (Fig. 2).

Edéage: Paramère droit réduit ou totalement absent. Paramère gauche long, à bords latéraux parallèles. Lobe médian allongé. Prolongement droit du tegmen très ample, occupant tout ou partie du bord postérieur de l'ouverture du tegmen. Prolongement sétifère allongé et muni de quelques soies en son sommet (*M. maximiceps* Pic, *M. belemensis* n. sp., *M. santaremensis* n. sp., Figs 19-21), petit et peu visible (*M. globuliventris* n. sp., Figs 22-23) ou encore absent (*M. brasiliensis* [Pic], Figs 24-25).

♀. Semblable au ♂. Les yeux sont un peu moins proéminents, les antennes moins longues. Dernier sternite visible peu profondément mais largement échancré (Figs 15-17). Coxites arrondis au sommet, allongés et très étroits à la base (Figs 26-28).

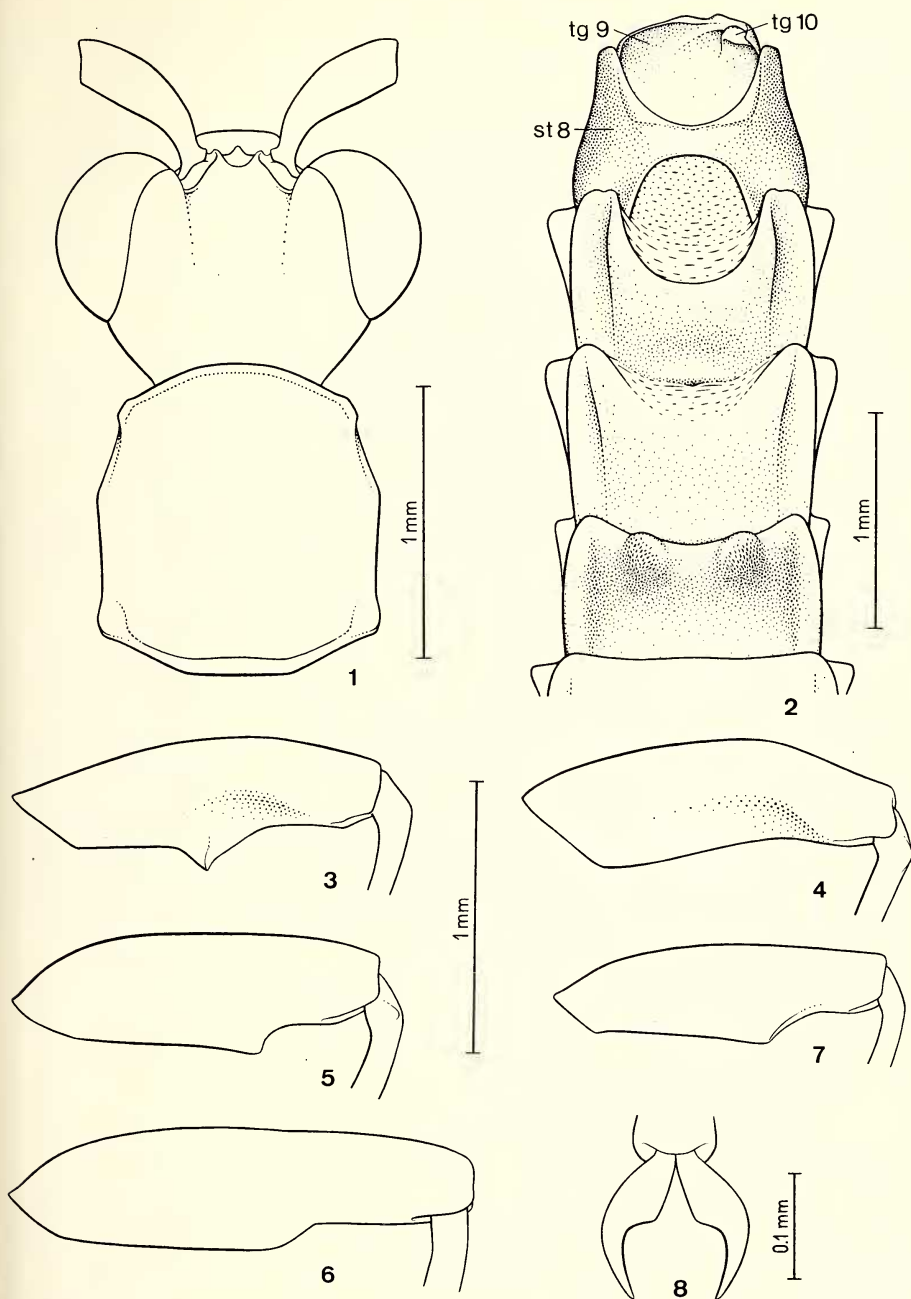
Répartition: Les 5 espèces connues jusqu'à présent sont exclusivement distribuées en Guyane Française, au Brésil et au Pérou.

1. *Macromalthinus maximiceps* Pic

Macromalthinus maximiceps Pic, 1919, Mélanges exot.-ent. 31: 15.

Tête noir de poix. Palpes maxillaires testacés. Trois premiers articles des antennes, la moitié du 8e et le 9e testacés, les autres sont complètement bruns. Pronotum testacé, avec une grande tache brune médiane. Elytres bruns. Ailes brunes. Pattes testacées, à l'exception de la partie apicale des mésosfémurs, des métasfémurs et du 4e article des tarses qui sont bruns. Abdomen testacé sur les sternites, brun sur les deux derniers et sur les tergites.

♂. Tête lisse, finement pubescente. Yeux très proéminents. Espace interoculaire 1.1 fois plus large que le plus grand diamètre de l'oeil. Antennes longues, atteignant le VIe



Figs 1-8: 1, *Macromalthinus maximiceps* Pic, tête et pronotum. 2, *M. globuliventris* n. sp., abdomen, face sternale. 3-7. Fémurs antérieurs de: 3, *M. maximiceps* Pic. 4, *M. belemensis* n. sp. 5, *M. santaremensis* n. sp. 6, *M. globuliventris* n. sp. 7, *M. brasiliensis* (Pic). 8, *M. globuliventris* n. sp., ongles des tarsi.

voir le VIIe urite abdominal. 1er article allongé, le 2e 3 fois et le 3e 1.6 fois plus courts; le 4e et les suivants subégaux, à peine plus longs que le 1er. Le 4e article est 3 fois plus long que large.

Pronotum 1.1 fois plus long que large. Bord antérieur arrondi, bord postérieur sinué. Bords latéraux rectilignes et parallèles dans leur moitié postérieure, fortement rétrécis dans leur moitié antérieure. Pubescence fine et éparse.

Elytres courts, 1.5 fois plus longs que larges ensemble aux épaules. Bourrelet apical distinct. Apex tronqué et brièvement prolongé par une fine membrane. Pubescence très fine.

Fémurs antérieurs renflés et munis d'une forte dent au milieu de leur longueur. Abdomen fortement sclérifié. Sternites échancrés sur les bords antérieurs et postérieurs, les VIe, VIIe et VIIIe fortement. Avant-dernier sternite largement échancré et muni d'une arête sur les bords de l'échancrure (Fig. 9). Dernier sternite avec deux bourrelets transversaux bien marqués dans son tiers apical.

Édéage: Très caractéristique et reconnaissable grâce au prolongement droit du tegmen qui est très ample, arrondi sur son bord postérieur, et grâce au prolongement sétifère qui est long, rectiligne en vue ventrale. Le paramère droit est réduit à un style presque invisible, le paramère gauche est allongé (Figs 18–19, d'après l'holotype).

♀. Inconnue.

Longueur totale: 7–7.5 mm.

Type: 1 holotype ♂ (MP). Localité: Guyane Française, St. Jean du Maroni, collection Le Mout.

Affinités: Cette espèce est proche de *M. belemensis* n. sp. Elle s'en distingue cependant par son édéage, en particulier par le prolongement droit du tegmen qui est arrondi (et non tronqué) sur son bord postérieur et par le paramère gauche qui est aplati en son sommet. Elle diffère d'autre part de *M. santaremensis* n. sp. par le paramère droit qui est très petit.

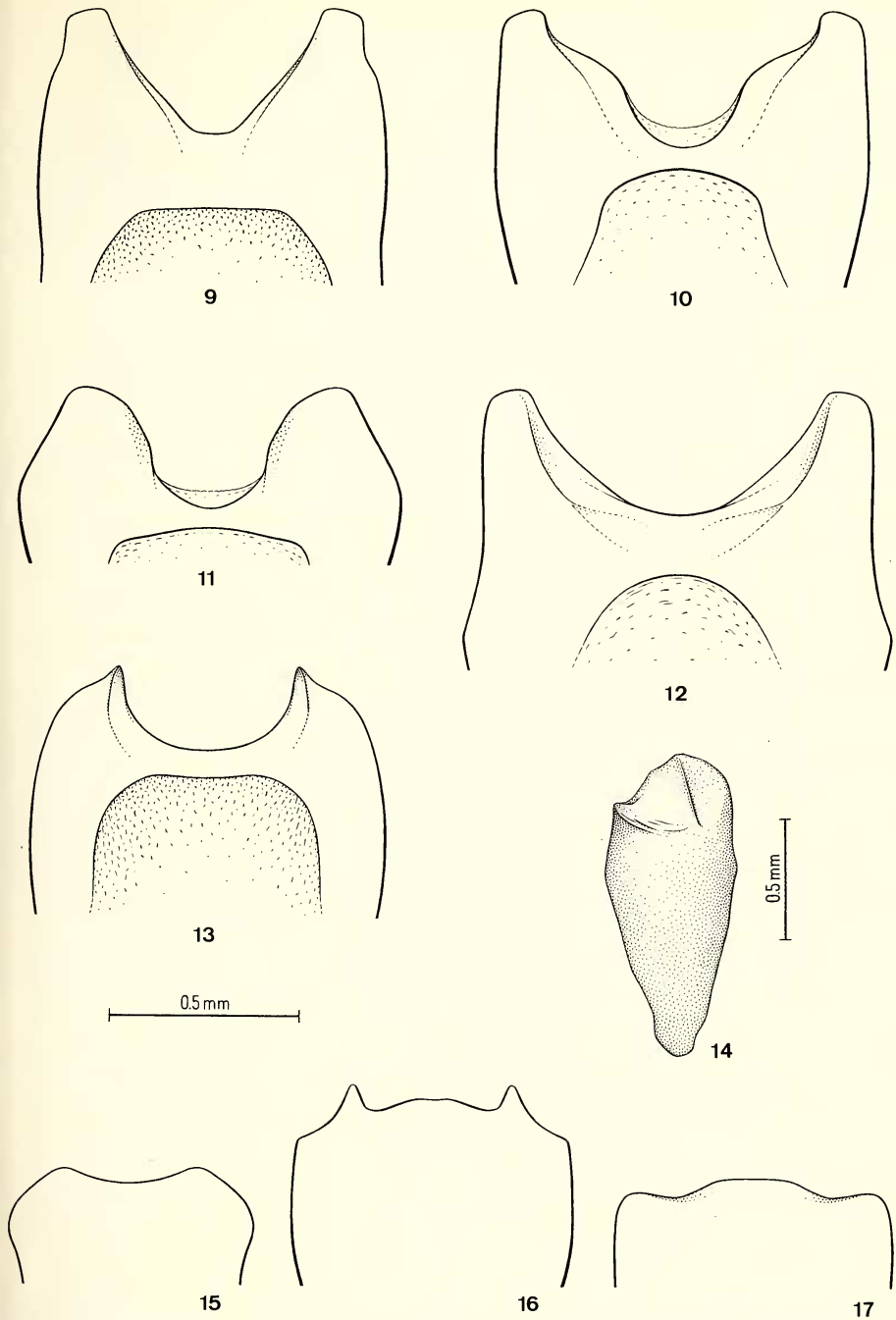
Autres localités: Guyane, Alicoto-Oyapock, 13. XI. 1969, piège lumineux, Guyane Mission Balachowski-Gruner (1 ex., NHMB).

Répartition: Guyane Française.

2. *Macromalthinus belemensis* n. sp.

La coloration de cette espèce est la même que celle de *M. maximiceps* Pic. Seul le pronotum est généralement moins rembruni; la tache brune est parfois réduite à un petit carré occupant la partie médiane de la moitié antérieure, elle manque rarement.

♂. Pour la description, se référer à celle de *M. maximiceps* Pic. Ces deux espèces sont très voisines et leur morphologie semblable. Les fémurs antérieurs de *M. belemensis* n. sp. sont cependant inermes, voire même excavés (Fig. 4) alors qu'ils présentent une forte dent au milieu de leur longueur chez *M. maximiceps* Pic.



Figs 9-17: 9-13. VIIIe sternite de: 9, *Macromalthinus maximiceps* Pic, ♂. 10, *M. belemensis* n. sp., ♂. 11, *M. santaremensis* n. sp., ♂. 12, *M. globuliventris* n. sp., ♂. 13, *M. brasiliensis* (Pic), ♂. 14, *M. globuliventris* n. sp., ♂, IXe sternite. 15-17. VIIIe sternite de: 15, *M. belemensis* n. sp., ♀. 16, *M. globuliventris* n. sp., ♀. 17, *M. brasiliensis* (Pic), ♀.

Edéage: Paramère droit absent. Paramère gauche avec une expansion dorsale dans sa partie apicale. Prolongement droit du tegmen moins large que celui de *M. maximiceps* Pic et tronqué sur son bord postérieur (Fig. 20).

♀. Semblable au ♂. Yeux proéminents. Espace interoculaire 1.4 fois plus large que le plus grand diamètre de l'oeil. Les antennes sont un peu plus courtes, elles atteignent le Ve urite abdominal. L'abdomen est également fortement sclérifié mais les sternites ne présentent pas les échancrures caractéristiques des mâles. Fémurs antérieurs non renflés. Dernier sternite faiblement échancré (Fig. 15). Coxites larges au sommet, étroits et courts à la base. Style large (Fig. 26).

Longueur totale: 7-7,5 mm.

Types: 1 holotype ♂ (MEG) et 1 paratype ♀ (NHMB): Brésil, Para, Belém, Mocombo, 1. IV. 1977, Aytacada. 1 paratype ♀ (NHMB): Idem, 5. VI. 1977, M. F. Torrea. 1 paratype ♀ (MEG): Brésil, PA, Utinga, 25. IV. 1961, J. & B. Bechyné. 1 paratype ♀ (MEG): Brésil, AP, Limão, Serra Lombard, 23. VIII. 1961, J. & B. Bechyné. 1 paratype ♂ (MP): Para. 1 paratype ♂ (BM): Santarém. 1 paratype ♂ (MP): Ega.

Répartition: Brésil.

3. *Macromalthinus santaremensis* n. sp.

Tête noir de poix. Palpes maxillaires testacés, le dernier article étroitement rembruni à l'extrémité. Antennes à 1er article testacé, les autres manquent. Pronotum et écusson testacés. Elytres bruns, testacés à l'apex. Ailes brunes. Patte antérieure droite testacée, les tarses rembrunis, les autres manquent. Abdomen testacé, les 2 derniers urites bruns.

♂. Tête lisse, finement et densément pubescente, très large. Yeux très grands et très proéminents. Espace interoculaire aussi large que le plus grand diamètre de l'oeil. Antennes complètement détruites chez le seul individu connu, à l'exception du 1er article.

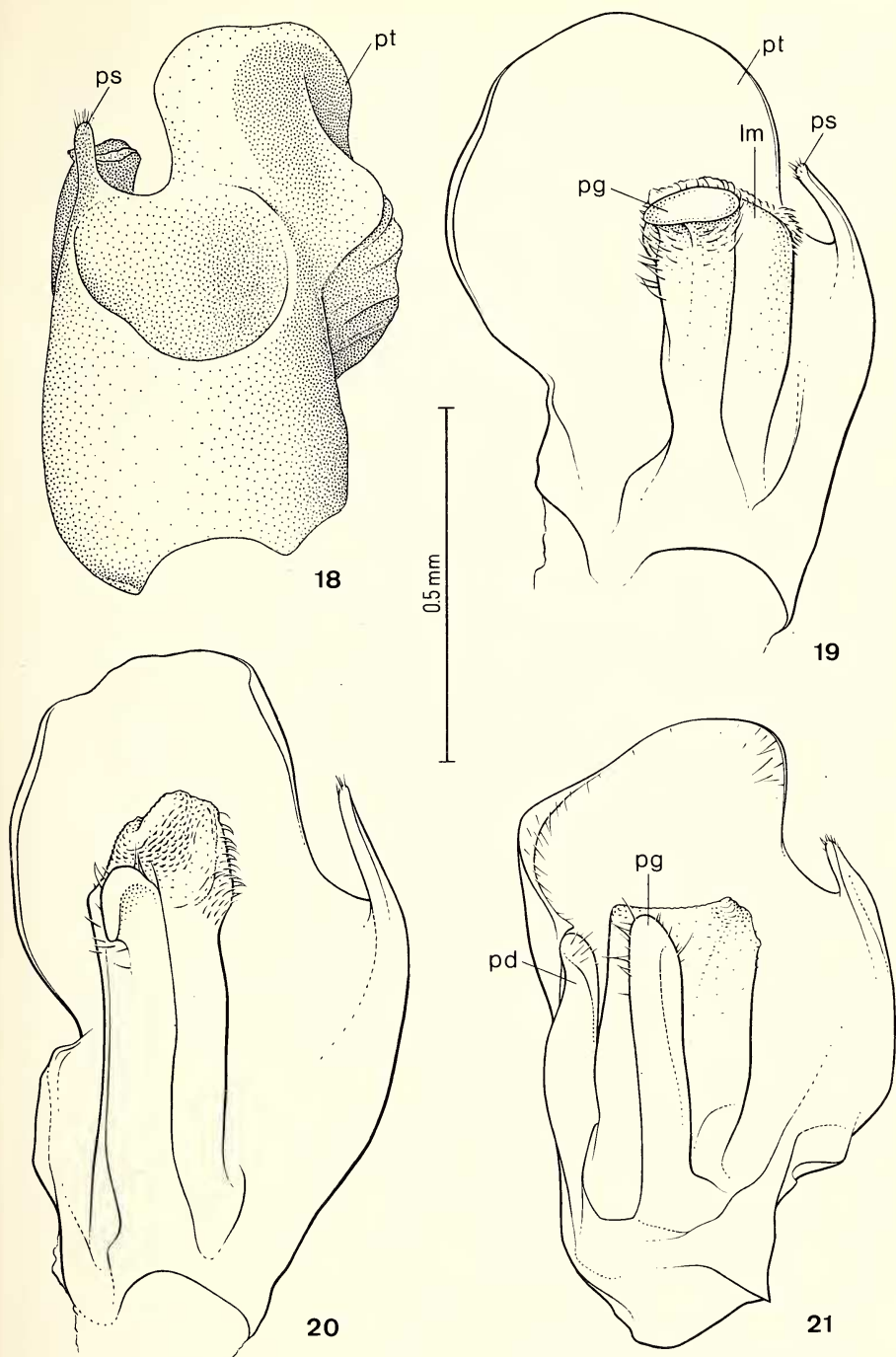
Pronotum aussi long que large. Bords antérieur et postérieur arrondis. Bords latéraux parallèles à la base, fortement rétrécis en arrière des angles antérieurs. Pubescence fine.

Elytres 1.4 fois plus longs que larges ensemble aux épaules, peu comprimés latéralement. Bourrelet apical distinct. Pubescence fine et dense.

Fémur antérieur élargi et profondément échancré vers le tiers apical (Fig. 5).

Abdomen fortement sclérifié. Pores abdominaux peu visibles. Avant-dernier sternite largement et profondément échancré, les bords de l'échancrure épaissis (Fig. 11). Dernier sternite semblable à *Macromalthinus maximiceps* Pic.

Edéage: Paramère droit régulièrement rétréci jusqu'à son extrémité où il est légèrement recourbé vers la droite. Paramère gauche lamelleux, de largeur constante. Prolongement droit du tegmen très ample. Prolongement sétifère large à la base (Fig. 21, d'après l'holotype).



Figs 18–21: Édage de: 18, *Macromalthis maximiceps* Pic, vue ventrale. 19, Idem, vue dorsale. 20, *M. belemensis* n. sp., vue dorsale. 21, *M. santaremsis* n. sp., vue dorsale. (lm: lobe médian, pd: paramère droit, pg: paramère gauche, ps: prolongement sétifère. pt: prolongement droit du tegmen).

Longueur totale: 7.5 mm.

Type: 1 holotype ♂ (NHMB). Localité: Brésil, Santarém.

Affinités: Cette espèce est proche de *Macromalthinus maximiceps* Pic et de *M. belemensis* n. sp., elle s'en distingue particulièrement par son édéage, surtout par la présence d'un paramère droit développé et par un prolongement sétifère un peu plus court et plus large à la base.

Répartition: Brésil.

4. *Macromalthinus globuliventris* n. sp.

Tête noir de poix. Palpes maxillaires testacés, le dernier article rembruni. Antennes à 3 premiers articles testacés, tachés de brun sur la face supérieure; les suivants complètement bruns, à l'exception des 7e, 8e et parfois du 9e qui sont testacés. Pronotum testacé. Ecusson testacé. Elytres noir de poix avec une tache apicale jaune nette. Pattes testacées sauf parfois l'apex des fémurs intermédiaires et postérieurs qui est brun. Abdomen testacé, les 2 derniers urites rembrunis.

♂. Tête lisse, densément couverte d'une pubescence fine. Yeux très grands et proéminents. Espace interoculaire de même largeur que le plus grand diamètre de l'oeil. Antennes longues, atteignant le 7e segment abdominal. 1er article allongé, le 2e 2.5 fois et le 3e 1.2 fois plus courts; les 4e et suivants subégaux, 1.3 fois plus longs que le 1er. 4e article 4.5 fois plus long que large.

Pronotum aussi long que large à la base. Bord antérieur et postérieur arrondis. Bords latéraux parallèles dans leur moitié postérieure, brusquement rétrécis dans leur moitié antérieure. Angles antérieurs proéminents. Pubescence fine et éparse.

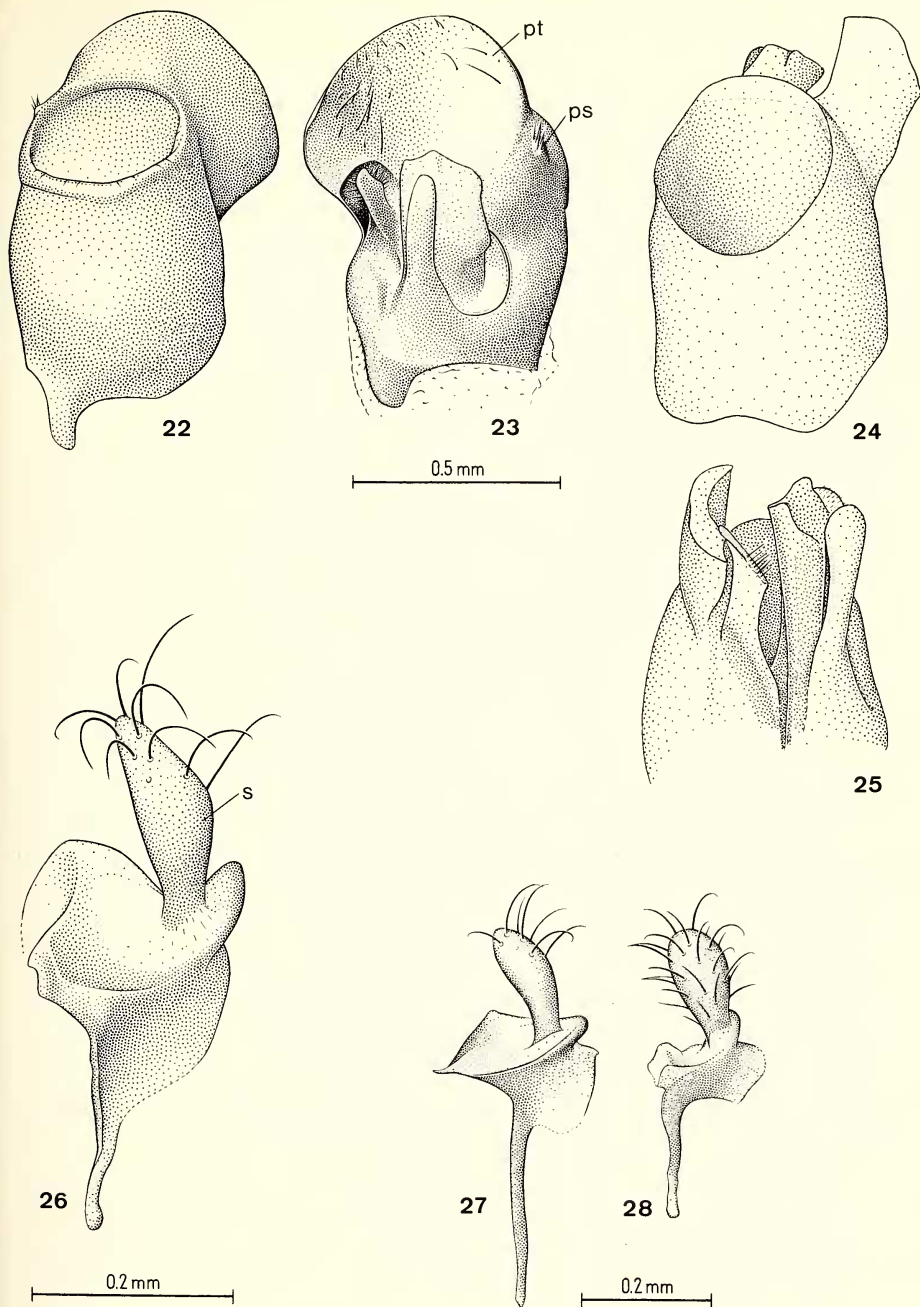
Elytres courts, 1.5 fois plus longs que larges ensemble aux épaules. Apex tronqué. Pubescence fine et éparse.

Fémurs antérieurs renflés et échancrés au tiers distal (Fig. 6).

Pores abdominaux non proéminents. Abdomen fortement sclérifié. Sternite V présentant 2 protubérances au milieu de son bord postérieur (Fig. 2). Avant-dernier sternite épaissi, largement échancré en arrondi (Fig. 12). Dernier sternite présentant un bourrelet transversal et une arête longitudinale dans son tiers apical. (Fig. 14).

Édéage: Paramère droit court, situé dans un plan oblique. Paramère gauche également très court, plaqué, contre le lobe médian; ce dernier est cylindrique. Prolongement droit du tegmen très large à la base; il occupe en effet complètement le bord postérieur et presque totalement le bord droit du tegmen, il est cependant court et arrondi. Prolongement sétifère marqué par une petite proéminence, mais tout de même reconnaissable grâce à sa touffe de soies apicales (Figs 22–23, d'après l'holotype).

♀. Semblable au ♂, les yeux sont un peu moins proéminents, l'espace interoculaire 1.3 fois plus large seulement que le plus grand que le plus grand diamètre de l'oeil, les antennes à peine plus courtes; elles atteignent en effet le VIe segment abdominal seulement. Dernier sternite sinué et muni de prolongements en pointes dans sa région latérale



Figs. 22–28: Figs. 22–25: Edéage de: 22, *Macromalthinus globuliventris* n. sp., vue ventrale. 23, Idem, vue dorsale. 24, *M. brasiliensis* (Pic), vue ventrale. 25, Idem, vue dorsale. 26–28. Coxite droit de: 26, *M. belemensis* n. sp. 27, *M. globuliventris* n. sp. 28, *M. brasiliensis* (Pic). (ps: prolongement sétifère, pt: prolongement droit du tegmen, s: style).

(Fig. 16). Coxites larges au sommet, étroits et très allongés à la base. Style large et moyennement long (Fig. 27).

Longueur totale: 7.5–8 mm.

Types: 1 holotype ♂ (ML) et 3 paratypes (2♀, ML; 1♂, NHMB). Localité: Pérou, Valle Chanchamayo, II. 1939 (holotype et 1 paratype ♀), 13. VIII. 1951 (1 paratype ♂ et 1 paratype ♀), 800 m, Weyrauch.

Affinités: Par la forme du thorax, la grandeur des yeux et surtout par la consistance de l'abdomen, cette espèce vient prendre place près de *Macromalthinus maximiceps* Pic. L'édéage ♂ permet cependant de l'en distinguer. Le prolongement droit du tegmen est caractéristique. Les proéminences du Ve sternite sont également uniques.

Répartition: Pérou.

5. *Macromalthinus brasiliensis* (Pic)

Maronius brasiliensis Pic, 1906, Echange 22: 10.

Tête noir de poix. Palpes maxillaires testacés, le dernier article rembruni. Antennes à 3 premiers articles testacés, les suivants bruns. Pronotum et écusson testacés. Elytres bruns avec la partie apicale jaunâtre. Ailes brunes. Pattes testacées, le plus souvent rembrunies dans la partie apicale des métafémurs. Abdomen testacé, à l'exception des deux derniers urites qui sont bruns.

♂. Tête lisse, finement pubescente. Yeux proéminents. Espace interoculaire 1.2 fois plus large que le plus grand diamètre de l'oeil. Antennes longues, atteignant le VIIe segment abdominal. 1er article allongé, le 2e 3 fois et le 3e 1.4 fois plus courts; les 4e et suivants subégaux, à peine plus longs que le 1er. Le 4e article est 3.3 fois plus long que large.

Pronotum à peine plus large que long, finement pubescent. Bords antérieur et postérieur arrondis. Bords latéraux rectilignes, subparallèles. Angles antérieurs largement arrondis, angles postérieurs un peu proéminents.

Elytres courts, 1.4 fois plus larges que longs ensemble aux épaules. Bourrelet apical bien marqué. Apex tronqué et prolongé par une fine membrane. Pubescence fine et dense.

Fémurs antérieurs renflés, échancrés dans leur tiers apical (Fig. 7). Abdomen fortement sclérifié avec le bord antérieur des sternites ainsi que le bord postérieur du VIIe échancrés en demi-cercle. Pores abdominaux peu proéminents. Avant-dernier sternite très largement échancré; bords de l'échancrure avec une arête (Fig. 13). Dernier sternite avec une arête longitudinale en son milieu.

Édéage: Paramère droit large à la base et prolongé obliquement par un replat. Paramère gauche allongé et terminé en massue. Prolongement droit du tegmen lamelleux à la base, également terminé par un large replat. Pas de prolongement sétifère distinct (Figs. 24–25, d'après le lectotype).

♀. Semblable au ♂. Yeux moins proéminents. Espace interoculaire 1.7 fois plus large que le plus grand diamètre de l'oeil. Antennes longues, atteignant le VIIe urite abdominal. Tibias antérieurs simples. Dernier segment abdominal faiblement sinué sur son

bord postérieur (Fig. 17). Coxites petits, tige basale sinuée, partie distale arrondie. Style court (Fig. 28).

Longueur totale: 6–6.5 mm.

Types: 2 individus ♂ (MP). L'un est ici désigné lectotype, l'autre paralectotype. Localité: Brésil, Caraça, Minas Geraez, XII. 1885, E. Gounelle.

Affinités: La structure de l'abdomen, la morphologie des fémurs, celle de l'édeage ♂ et celle des coxites ♀ permettent de placer cette espèce au voisinage de *Macromalthinus maximiceps* Pic. Le pronotum n'est cependant que très faiblement rétréci en arrière des angles postérieurs. D'autre part, l'absence de prolongements sétifères et la longueur extrême du prolongement droit du tegmen permettent de l'en distinguer.

Autres localités: Brésil, Sao Paolo, Val du Rio Pardo, XII. 1898, E. Gounelle (1 ex., MP; 1 ex., NHMB). Rio d. J., XII. 1946, col. Wygodzinsky (1 ex., NHMB). Sao Paolo, Cantareira, 1000 m, XI. 1952 (1 ex., NHMB). Sao Paolo, Jabaquara, XII. 1952 (2 ex., NHMB). M. G. Caraça, Santa Barbara, Palú-Pereira, Ribeiro-Vulcano, I–II. 1971 (1 ex., NHMB). Minas Gerais, Poços de Caldas, Morro S. Domingos, 15–19. I. 1968, J. Becker, O. Roppa, O. Leoncini (1 ex., NHMB). Idem, 16. I. 1968, (2 ex., MNR). Idem, Retiro dos Carneiros, 4. XII. 1966, J. Becker, O. Roppa (lex., MNR).

Clé de détermination des espèces

Les femelles de *Macromalthinus maximiceps* Pic et *M. santaremensis* n. sp. sont malheureusement encore inconnues. Il nous est donc pas possible de les introduire dans la clé de détermination qui suit.

1. Espèces de grande taille (au moins 7 mm). Pronotum fortement rétréci dans sa moitié antérieure (Fig. 1). ♂. Prolongement droit du tegmen ample, occupant le bord dorsal de l'ouverture (Figs. 18–23) 2
- Espèce de taille réduite (au plus 6.5 mm). Pronotum quadratique, non rétréci dans sa moitié antérieure. ♂. Prolongement droit du tegmen n'occupant pas le bord dorsal de l'ouverture (Figs. 24–25). 5. *M. brasiliensis* (Pic)
2. Pronotum plus ou moins largement rembruni. ♂. Paramère droit absent ou très réduit (Figs. 19–20). Paramère gauche non lamelleux 3
- Pronotum toujours testacé unicolore. ♂. Paramère droit présent (Figs. 21, 23). Paramère gauche lamelleux 4
3. ♂. Fémurs antérieurs avec une dent proéminente au milieu de leur longueur (Fig. 3). Paramère gauche aplati en son sommet (Fig. 19).
 1. *M. maximiceps* Pic
 - ♂. Fémurs antérieurs inermes. Paramère gauche avec une protubérance dorsale en son sommet (Fig. 20). 2. *M. belemensis* n. sp.

4. Apex des élytres jaunâtre. ♂. Fémurs antérieurs avec une échancrure profonde au tiers apical (Fig. 5). Ve sternite sans protubérances pubescentes. IXe sternite sans arête longitudinale. Prolongement sétifère allongé (Fig. 21).

3. *M. santaremensis* n. sp.

– Apex des élytres avec une tache jaune franche. ♂. Fémurs antérieurs avec une échancrure faible au tiers apical (Fig. 6). Ve sternite présentant deux protubérances pubescentes (Fig. 2). IXe sternite avec une arête longitudinale distincte (Fig. 14). Prolongement sétifère très petit (Figs. 22–23).

4. *M. globuliventris* n. sp.

Phylogénie

Le cladogramme présenté ci-dessous est quelque peu incomplet. Les femelles de deux espèces (*M. maximiceps* Pic et *M. santaremensis* n. sp.) restent en effet encore inconnues. Il ne nous a donc pas été possible d'en tenir compte. D'autre part, *M. santaremensis* n. sp. est décrit d'après un seul individu en mauvais état. Les antennes et la plupart des pattes manquent; nous n'avons ainsi pas pu trouver de caractères apomorphes pour cette espèce.

Abdomen fortement sclérifié et fortement recourbé sur lui-même (1) est absolument unique et n'existe, à notre connaissance, chez aucun autre Chauliognathinae. Par contre, le caractère (2), fémurs antérieurs renflés et échancrés, se rencontre chez quelques *Paramaronius*, il n'est cependant pas constant pour un groupe d'espèces. Son apparition nous paraît fortuite et il semble bien qu'il s'agit de convergences. (3), espace interoculaire aussi large que le plus grand diamètre de l'oeil, semble également être un caractère apomorphe pour le genre *Macromalthinus*.

(4), prolongement droit du tegmen très ample, est vraisemblablement l'objet d'une évolution particulière. Chez *Paramaronius*, il occupe également le bord dorsal de l'ouverture du tegmen, mais n'est jamais développé dans de telles proportions.

Les synapomorphies (6)–(12) sont propres aux espèces concernées et sont le résultat de spécialisations. Leur valeur apomorphique est évidente.

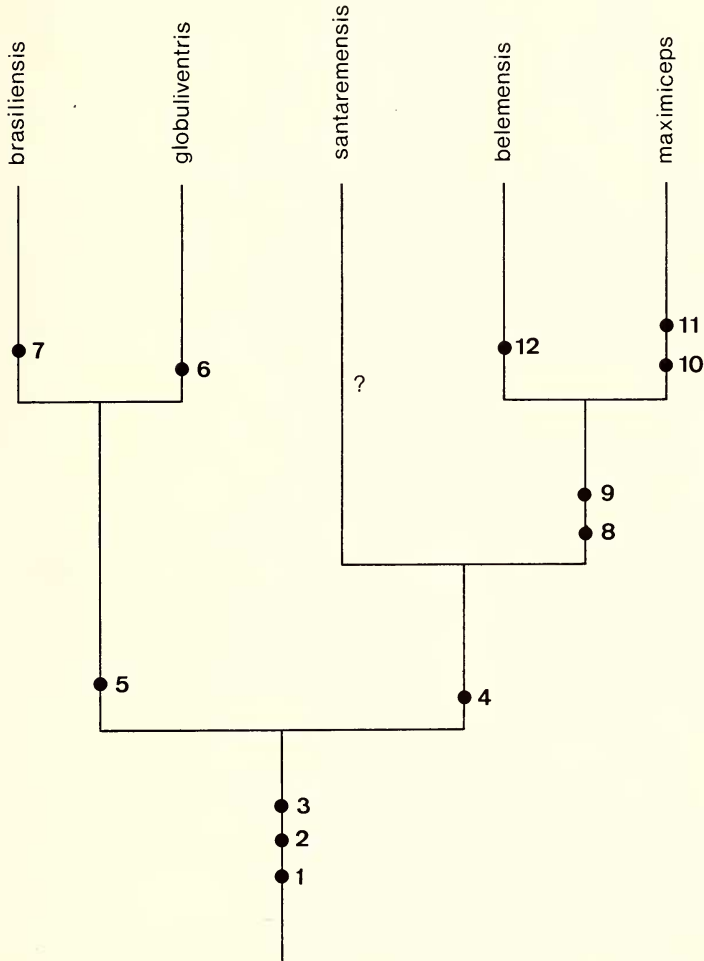


Fig. 29: Cladogramme du genre *Macromalthinus*. Les synapomorphies sont indiquées par ●. 1. Abdomen fortement scléifié et fortement recourbé sur lui-même. 2. Fémurs antérieurs renflés et échancrés. 3. Espace interoculaire aussi large que le plus grand diamètre de l'œil. 4. Prolongement droit du tegmen très ample. 5. Prolongement sétifère réduit ou absent. 6. Présence de protubérances sur le Ve sternite du ♂. 7. Présence d'une arête longitudinale bien marquée sur le IXe sternite (♂). 8. Paramère gauche modifié (non lamelleux). 9. Paramère droit absent. 10. Fémurs antérieurs avec une forte dent au milieu de leur longueur. 11. Paramère gauche aplati au sommet. 12. Paramère gauche avec une protubérance dorsale dans sa partie apicale.

Résumé

Le genre *Macromalthinus* Pic est révisé. Il comprenait jusqu'ici une seule espèce, il en compte maintenant 5: *P. belemensis* n. sp. et *P. brasiliensis* (Pic), toutes deux du Brésil, *P. globuliventris* n. sp. du Pérou, *P. maximiceps* Pic de la Guyane Française et *P. santaremensis* n. sp. du Brésil. *P. brasiliensis* (Pic) est transférée du genre *Maronius*. Une clé de détermination et, pour la première fois, l'illustration des organes génitaux ♂ et ♀ permettent une identification aisée des espèces. De plus, leurs liens phylogénétiques sont brièvement discutés.

Zusammenfassung

Die Gattung *Macromalthinus* Pic wird revidiert. Sie enthält 5 Arten: *P. belemensis* n. sp. und *P. brasiliensis* (Pic) (beide aus Brasilien), *P. maximiceps* Pic (Französisch Guyana), *P. santaremensis* n. sp. (Brasilien). *P. brasiliensis* (Pic) ist aus der Gattung *Maronius* überführt worden. Eine Bestimmungstabelle sowie eine phylogenetische Schlußfolgerung werden beigegeben. Die männlichen und weiblichen Genitalien sind für alle Arten abgebildet.

Abstract

The genus *Macromalthinus* Pic is revised and the following species are recognized: *M. belemensis* n. sp. and *M. brasiliensis* (Pic) (both from Brazil), *P. maximiceps* Pic (French Guiana), *P. santaremensis* n. sp. (Brazil). *P. brasiliensis* (Pic) has been transferred from the genus *Maronius*. A key for the identification of the species and a phylogenetic conclusion are given. For the first time the male genitalia and the female last abdominal segments are illustrated.

Bibliographie

- Brancucci, M., 1980. Morphologie comparée, évolution et systématique des Cantharidae (Insecta: Coleoptera). *Entomologica Basiliensia* 5: 215-388.
Brancucci, M., sous presse. Révision du genre *Maronius* Gorham et notes sur les genres voisins (Coleoptera: Cantharidae).

Adresse de l'auteur:

Dr. Michel Brancucci, Entomologie, Naturhistorisches Museum
Augustinergasse 2, CH-4001 Basel